



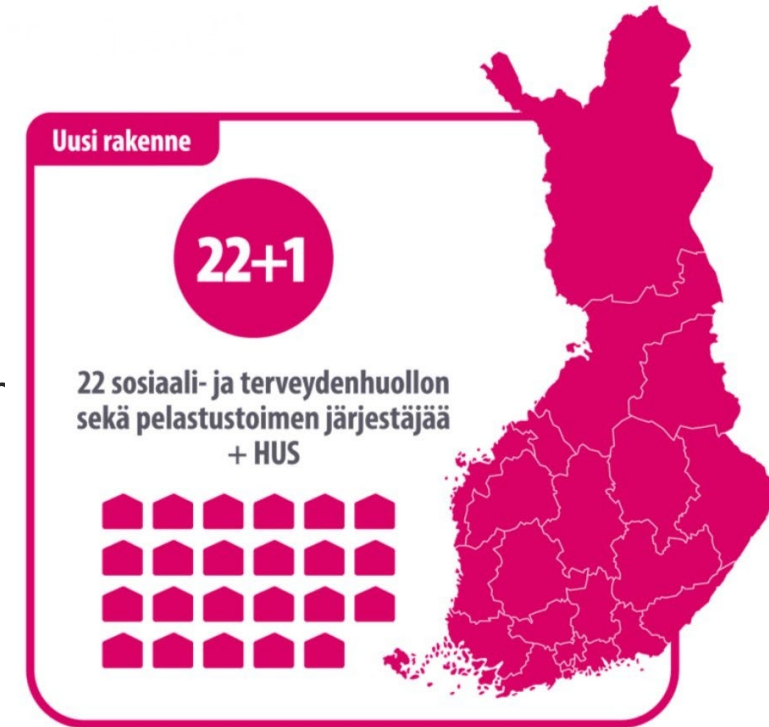
3.11.2021

SOTE –UUDISTUS TIIVISTETTYSTI

”Sote –uudistuksen tärkein tavoite on turvata yhdenvertaisten palveluiden saatavuus koko maassa.”

Hyvinvointialueet ja aluevaltuusto

- Sosiaali-, terveys- ja pelastustoimen palveluiden **järjestämisvastuu siirtyy** hyvinvointialueelle 1.1.2023.
- Järjestämisvastuussa olevia **hyvinvointialueita on siis 21 sekä Helsinki**, jolla kaupunkina säilyy vastuu soten ja pelastuksen järjestämisestä.
- Lisäksi perustetaan **HUS-yhtymä**, joka on järjestämisvastuussa niistä vaativista erikoissairaanhoidon toiminnoista, joista laissa erikseen säädetään tai joista sovitaan HUS-järjestämissopimuksessa.
- Hyvinvointialueen ylin päättävä toimielin on **vaaleilla valittava aluevaltuusto**. Valtuusto päättää tarkemman organisaatorakenteen.
- Aluehallitus johtaa hyvinvointialueen **toimintaa, hallintoa ja taloutta**. Muut **lakisääteiset toimielimet** ovat tarkastuslautakunta sekä kansalliskielen ja saamen kielen lautakunnat. Lisäksi asetetaan nuorisovaltuusto, vanhusneuvosto ja vammaisneuvosto.



Pääpaino julkisissa palveluissa

- Pääpaino uudistuksessa on **julkisissa palveluissa**, joita hyvinvointialueet voivat tarpeen mukaan täydentää yksityisen sektorin ja kolmannen sektorin palveluilla.
- **Suuret kokonaisulkoistukset eivät** ole tulevaisuudessa **mahdollisia**, sillä hyvinvointialueella on oltava **riittävä osaaminen, toimintakyky ja valmius** vastata sosiaali- ja terveydenhuollon järjestämisestä asukkaiden palvelutarvetta vastaavasti **kaikissa tilanteissa**.
- Hyvinvointialueet päättävät, **miten palvelut alueella tuotetaan ja organisoidaan**. Sairaanhoidopiirit ja erityishuoltopiirit puretaan.
- Opiskeluhuollon **kuraattori- ja psykologipalvelut siirtyvät** hyvinvointialueiden järjestämisvastuulle.
- **Hyvinvoinnin ja terveyden edistäminen** on hyvinvointialueiden lisäksi myös kuntien tehtävänä. Ympäristöterveydenhuollon järjestämisvastuu jää kunnille.

Hyvinvointialue

- Järjestämisvastuu
- Riittävä henkilöstö ja muut toimintaedellytykset
- Riittävä osaaminen, toimintakyky ja valmius
- Riittävä oma palvelutuotanto

Mitä järjestämisvastuu tarkoittaa?

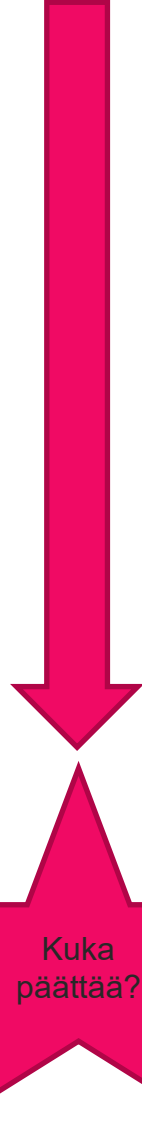
- Vastuu **lakisääteisistä** tehtävistä.
- Päätöksenteko sote –palveluiden **yhdenvertaisesta saatavuudesta**, palveluiden **tuottamisen tavoista**, palvelujen tarpeen, määrän ja laadun määrittämisestä.
- Vastuu asiakkaiden **palveluiden yhteensovittamisesta** eri toimijoiden kanssa. (Myös YTA -sopimus eli yhteistyöalue velvoittaa)
- Palveluiden **tuottamisen valvonta** (myös alihankintaketjut).
- Viranomaisille kuuluvan toimivallan käyttäminen (**julkisen vallan käyttö**).
- Vastuu **ehkäisevästä** sosiaali- ja terveydenhuollosta, koulutus- ja tutkimustoiminnasta, poikkeusoloihin ja häiriötilanteisiin **varautumisesta ja huoltovarmuudesta**.



Monituottajuus mahdollista

- **Palveluiden monituottajuus** on edelleen **mahdollista** lainsäädännön reunaehdot huomioiden. Esim. sosiaalihuollon viranomaistehtäviä ei voi yksityistää.
- Palveluja voidaan hankkia yksityiseltä palveluntuottajalta, jos se on tarpeen tehtävien tarkoituksenmukaiseksi hoitamiseksi. **Palveluseteliä** voidaan käyttää.
- Hyvinvointialueen palveluissa voidaan käyttää yksityiseltä palveluntuottajalta hankittua työvoimaa tai **vuokratyövoimaa**. Hankittu/vuokrattu työntekijä on hyvinvointialueen **suorassa työnjohdollisessa alaisuudessa**

- Hyvinvointialue voi järjestää ja tuottaa palveluja **toisen hyvinvointialueen** alueella vain, jos se toimii **yhteistyössä** kyseisen hyvinvointialueen kanssa.
- Hyvinvointialueen yhtiöt (esim. Coxa) rinnastuvat sote-järjestämislaissa **yksityisiin palveluntuottajiin** tuottaessaan palveluja hyvinvointialueelle.
- Sote-uudistus ei vaikuta terveydenhuoltolain mukaiseen oikeuteen valita erikoissairaanhoidon hoitopaikka eli **laaja valinnanvapaus säilyy**.



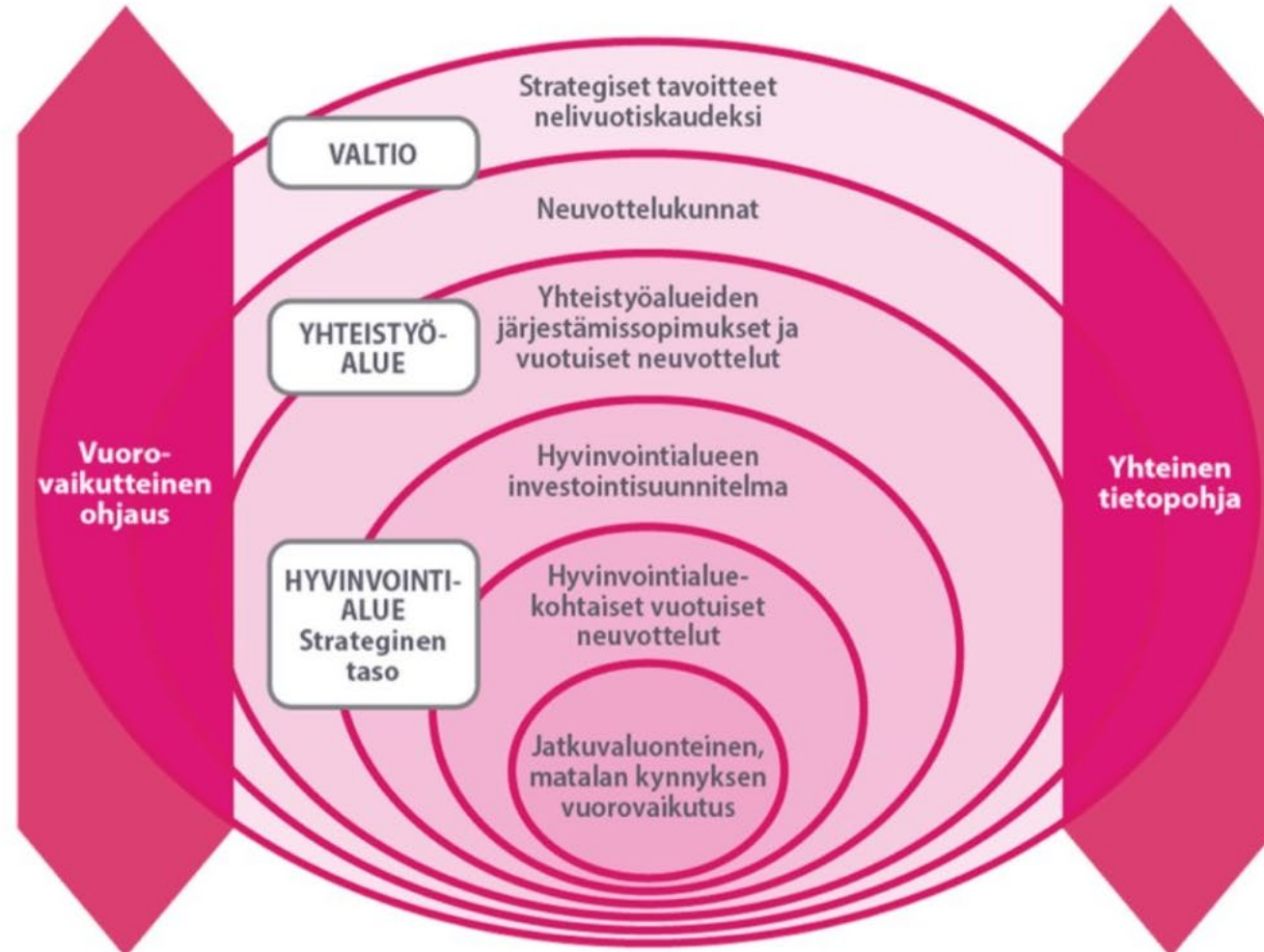
Kuka
päättää?

Henkilöstö ja omaisuus

- Kuntien ja kuntayhtymien palveluksessa oleva sosiaali- ja terveydenhuollon sekä pelastustoimen **henkilöstö siirtyy** uudistuksen yhteydessä tehtäviensä mukana hyvinvointialueiden palvelukseen **liikkeenluovutuksella**. Lisäksi opiskeluhuollon kuraattorit ja koulupsykologit siirtyvät hyvinvointialueiden ja hyvinvointiyhtymien palvelukseen.
- Kuntien palveluksessa olevat sosiaali- ja terveydenhuollon ja pelastustoimen **tukipalvelutehtävissä työskentelevät siirtyvät** hyvinvointialueiden, jos heidän työtehtävistään vähintään **puolet on** kunnan **sosiaali- tai terveydenhuollon tai pelastustoimen tukitehtäviä**. Mm. keskitetty ruokahuolto, siivous, laitehuolto, palkanlaskenta jne.
- **Sairaanhoitopiirien ja erityishuoltopiirien kuntayhtymät siirtyvät hyvinvointialueille varoineen ja velkoineen**. Kuntien ja muiden kuntayhtymien sosiaali- ja terveydenhuollon sekä pelastustoimen käytössä **oleva irtain omaisuus, sopimukset ja siirtyvän henkilöstön lomapalkkavelka siirtyvät** hyvinvointialueille ilman korvausta. Siirroilla oikaistaan peruspääomaa, jolloin ne eivät ole tulosvaikutteisia.
- **Hyvinvointialue vuokraa kunnilta niiden omistukseen jäävät** sosiaali- ja terveydenhuollon sekä pelastustoimen toimitilat siirtymääjäksi (3 vuotta ja yhden vuoden optio).

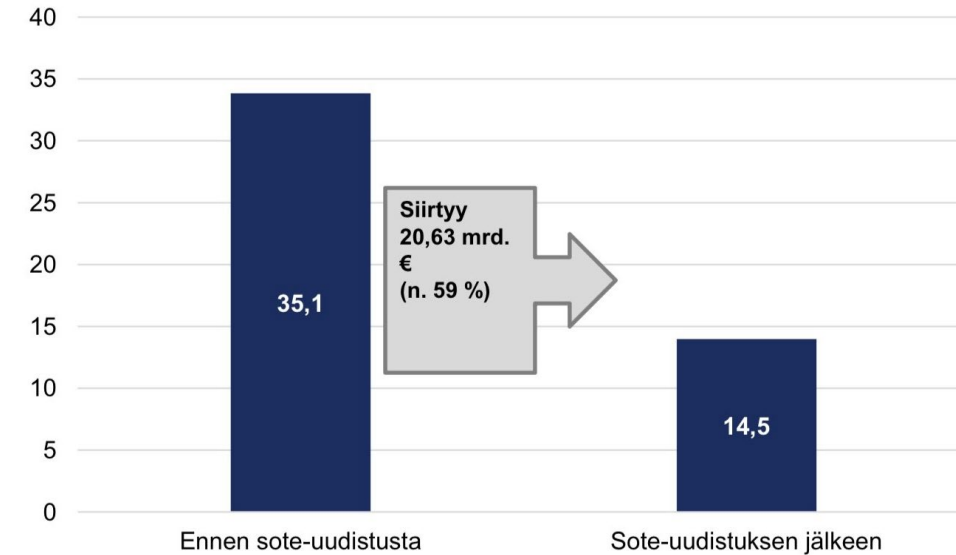


Hyvinvointialueiden strateginen ohjaus



Rahoitusmalli

- Hyvinvointialueiden rahoitus perustuu yleiskatteelliseen **laskennalliseen valtion rahoitukseen** sekä maksu- ja myyntituloihin. Ensi vaiheessa hyvinvointialueilla ei ole verotusoikeutta.
- Hyvinvointialueiden valtion rahoituksen koko maan taso vuonna 2023 **perustuu** kunnista siirtyvien sote-palveluiden ja pelastustoimen **vuoden 2022 kustannuksiin**. Kuntien talousarviot ratkaisevat nyt rahoitustason.
- Koko maan **rahoituksen tasossa otetaan vuosittain etukäteen huomioon** seuraavat tekijät:
 - 1) palvelutarpeen arvioitu kasvu + 0,2 %-yksikön lisäys vuosille 2023-2029
 - 2) kustannustason muutos ja
 - 3) lakisääteisten tehtävien muutos.
- **Rahoitus tarkistetaan jälkikäteen** vastaamaan toteutuneita kustannuksia koko maan tasolla.



Kuntien nettokustannukset ennen ja jälkeen sote -uudistuksen

Hyvinvointialueen rahoitus määrittyy

- Sosiaali- ja terveydenhuollon sekä pelastustoimen tehtävien **palvelutarvetta** (n. 80 %) ja **olosuhteita** kuvaavien tekijöiden (n. 4 %) perusteella. Lisäksi rahoitusta kohdentuu **asukasperusteisesti** (n. 15 %) sekä hyvinvoinnin ja terveyden edistämisen kertoimen mukaisesti (1 %).
- Hyvinvointialueella on **oikeus lisärahoitukseen**, jos myönnetyn rahoituksen taso vaarantaa sosiaali- ja terveystalouden ja pelastustoimen palvelujen järjestämisen.
- Toistuva lisärahoituksen tarve johtaa **arviointimenettelyyn** ja mahdollisiin hyvinvointialueiden uudelleenmäärittelyihin.
- Hyvinvointialueen siirtymistä laskennalliseen rahoitusmalliin helpotetaan **7 vuoden siirtymäkaudella**, jonka jälkeen -100/+200 euroa/asukas ylittävä muutos laskennallisen ja siirtyvän rahoituksen välillä tasataan toistaiseksi pysyvällä siirtymätasauksella.

Toimeenpanon valmistelun tilanne

- **Hyvinvointialueet on nyt perustettu** ja toimeenpanon valmistelu on jo käynnissä alueilla. Toimeenpano on hyvin organisoitu ja tehtävää on paljon.
- Alueet ovat valmistelun suhteen erilaisessa tilanteessa, koska joillakin seuduilla laaja-alaisemmat hyvinvointikuntayhtymät ovat jo toimineet ennen lain hyväksymistä.
- Sote –uudistuksen voimaantuloa valmistelee alueilla **väliaikainen toimielin VATE**, joka muodostuu alueen virkamiehistä.
- Valmistelulle on **varattu valtionavustusta**, jota on jo nyt laitettu maksuun. Myös tarvittaviin ICT –muutoksiin myönnetään valtionapua, joka on myös pian maksussa.
- Sote –aluevaalit **sunnuntaina 23.1.2022** ja aluevaltuustot aloittavat toimintansa 03/2022.
- Helsingin kaupunki ei ole hyvinvointialue, eikä kuulu mihinkään hyvinvointialueeseen, joten Helsingissä vaaleja ei toimiteta.

Kiitos!

Saa olla yhteydessä: hanna.hanninen@stm.fi