

JÄSENHANKINNAN PERUSTEET

Grunderna för medlemsvärvning
The basics of member recruitment



JÄSENET OVAT TÄRKEITÄ

Vasemmistoliitto, kuten muutkin puolueet ja kansalaisjärjestöt, tarvitsee jäseniä ollakseen olemassa. Demokratian kannalta on olennaista, että puolueet toimivat kansanliikkeinä ja yhteisiä poliittisia tavoitteita kannattavien ihmisten yhteisöinä. Puoluelaki ja vaalilaki tarjoavat puolueen jäsenille laajat mahdollisuudet yhteiskunnan kehittämiseen. Toisaalta puolueet eivät pysty tekemään ohjelmatyötä, asettamaan ehdokkaita tai järjestämään kampanjoita ilman laajasta jäsenpohjasta nousevaa vapaaehtoisten joukkoa. Jäsenhankinta on siis tärkeä osa jokaisen puolueen ylläpitävää ja kehittävää toimintaa.

Jäsenhankinnassa oleellisinta on aktiivinen ote ja rohkeus. Lopulta melko suuri joukko suomalaisia voisi arvomaailmansa puolesta liittyä Vasemmistoliittoon. Vaikka heistä kaikki eivät ole vielä harkinneet puolueeseen liittymistä, niin vasemmistolainen jäsenhankkija voi olla onnellinen siitä, että potentiaalista kohderyhmää hänen työnsä kyllä löytyy.

Kannattaakin miettiä miksi olet itse liittynyt hienoon puolueeseemme. Ne syyt, jotka ovat aikoinaan tehneet sinusta vasemmistolaisen, voivat aivan yhtä hyvin motivoida muitakin ihmisiä mukaan toimintaan. Toisaalta taas on syytä muistaa, että uusia ihmisiä saattaa myös kiinnostaa eri asiat kuin sinua.

Puolueen jäsenhankintaa tehdään sekä yhteisöllisesti, että henkilökohtaisesti. Yhdistykset, piirijärjestöt ja puolueen johto voivat (ja niiden oikeastaan täytyy) yrittää hankkia uusia jäseniä aina ja kaikkialla missä puolue on näkyvillä. Toisaalta yksittäisten aktiivien vapaamuotoiset keskustelut torikahvioissa, facebook-ryhmissä ja baaripöydissä ovat usein tehokkainta jäsenhankintaa. Välillä kuitenkin on syytä keskittyä jäsenhankintaan omana ja erityisenä yhdistystoiminnan muotona. Tässä lyhyessä oppaassa pyrimme tarjoamaan ajatuksia ja käytännön neuvoja niin vapaamuotoiseen, kuin projektiluontoiseenkin jäsenhankintaan.

JÄSENHANKINNAN HAASTEET

Puolueen jäseneksi liittyminen koetaan usein suuremmaksi askeleeksi mitä se todellisuudessa on. Loppuen lopuksi puolueen jäsenillä on enemmän oikeuksia, kuin varsinaisia velvollisuuksia. Jäsenyyttä pohtivalle voi kertoa, että jokainen saa osoittaa aktiivisuutta juuri sen verran kuin omaan elämäntilanteeseen kulloinkin sopii. On toiminnassa jo mukana olevien vastuulla varmistaa, että pystymme tarjoamaan riittävästi osallistumisen tapoja jäsenillemme ja että puolueen yhteisöt (erityisesti osastot) ovat tiloja, johon on turvallista tulla ja jossa uusi jäsen kokee olonsa tervetulleeksi.

Joillekin ”yhden asian kannattajaksi” sitoutuminen voi olla henkinen este jäsenyydelle. He saattavat kokea, että heidän poliittista identiteettiään ei voi pake-toida uskollisuudeksi yhdelle puolueelle. Tällaisia pohdintoja läpikäyväälle voi kertoa, että puolueeseen mahtuu monenlaisia identiteettejä ja maailmankuvia. Puolue on ikään kuin kaikkien teemojen kansanliike ja toiminnan alusta, jossa jokainen jäsen voi valita oman lähestymistapansa sekä ne asiat, joihin mahdollisesti haluaa vaikuttaa. Vasemmistoliitossa on paljon erilaisia työryhmiä, tapahtumia ja verkostoja, joihin hakeutumalla kaikilla on mahdollisuus löytää paikkansa puolueessa: tämän ajattelutavan omaksuminen ei pelkästään edesauta jäsenhankintaa, vaan puolueen jäsenoiminnan kehitystä kokonaisuutena.

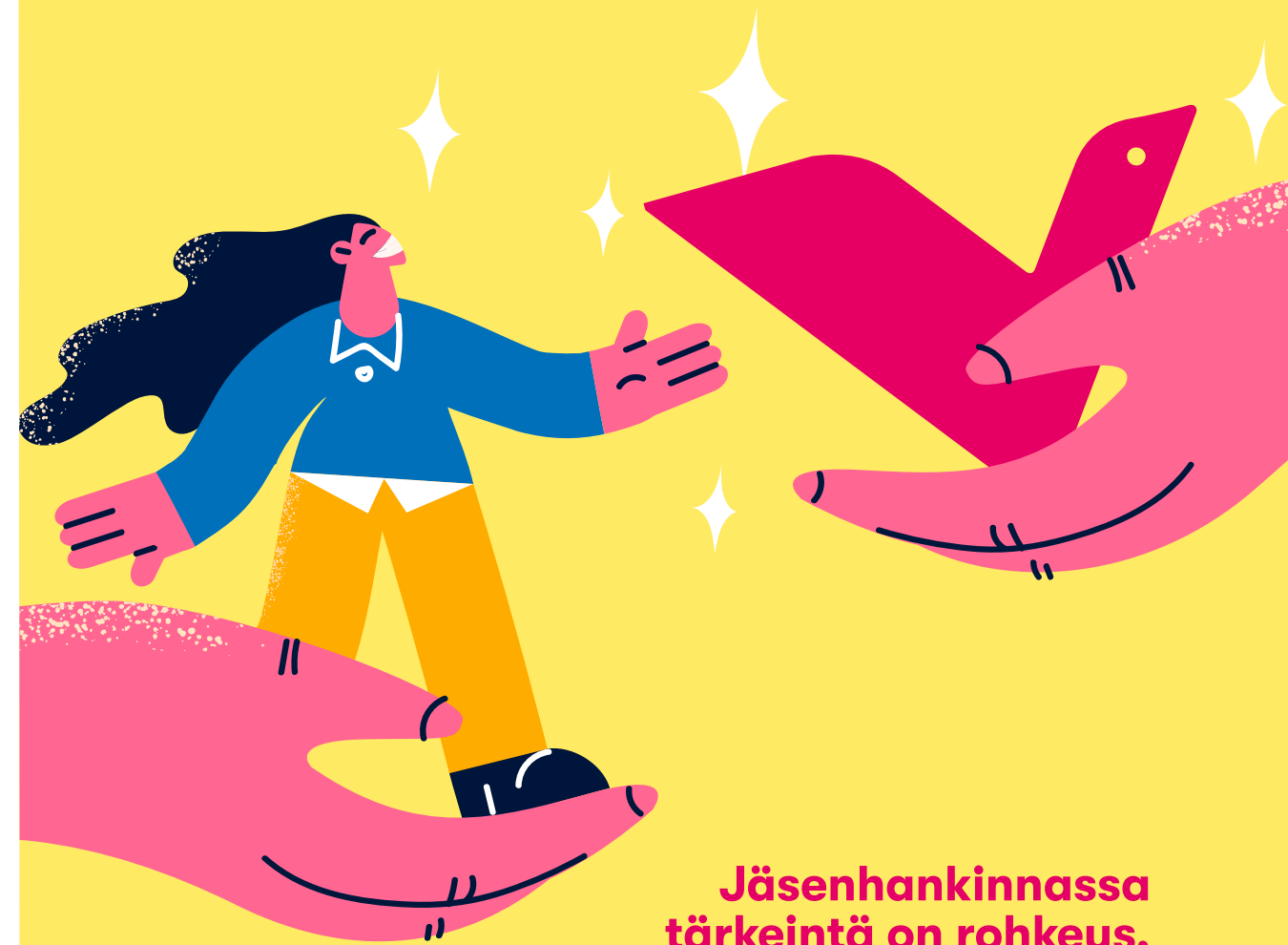
Toki puoluetta ja sen jäseniä yhdistää vasemmistolainen, puolueen ohjelmissa linjattu arvopohja sekä tasa-arvo- ja yhdenvertaisuussuunnitelmassa määritellyt periaatteet. Nämä puolueen perusarvot luovat kaikille jäsenille turvallisen tilan, jossa voimme toimia, pitää hauskaa ja tehdä politiikkaa.

Valitettavasti joskus törmää näkemykseen, että puolueen jäsenyys on jollain tavalla leimaavaa eikä jäseneksi tämän takia liitytä. Vaikka tällaiset pelot voivat olla usein liioiteltuja, niin asiaa pohtivia voi silti muistuttaa siitä, että puoluejäsenyys on Suomessa salassa pidettävää tietoa. Tämä kannattaa myös yhdistyksissä muistaa jäsenyyksistä keskusteltaessa. Jokainen uusi jäsen saa itse määrittää sen tason, kuinka julkinen asia hänen jäsenyytensä on ja missä vaiheessa aika on kypsä siihen, että toimintaan lähdetään mukaan omalla nimellä.

Joillekin ihmisille jäsenmaksu saattaa olla kynnys liittymiselle. Vasemmistoliitossa noudatetaan progressiivista jäsenmaksua, joka perustuu jäsenen tuloihin. Puolueelle on tärkeää, että ihmisen taloudellinen tilanne ei ole jäsenyyden este – edullisimmillaan jäsenmaksu on tätä kirjoittaessa 8 euroa vuodessa. Puolue ei myöskään vaadi minkäänlaisia selvityksiä jäsenen tuloista, vaan jäsenmaksuluokat perustuvat jäsenten omatuntoon ja omaan ilmoitukseen.

JÄSENHANKINNAN KÄYTÄNNÖN TOIMIA

- **Tehkää suunnitelmallista jäsenhankintaa osastoissa tai muissa vasemmistoyhteisöissä.** Miettikää yhdessä ketä kannattaa pyytää ja missä tilaisuuksissa: sitoutumattomana lähteneet kunta- ja aluevaaliehdokkaat, torilla toiminnasta kiinnostuneet, aktiiviset tukiryhmäläiset ja muut sympparit ja tsempparit ovat potentiaalisia jäseniä! Myös jokaiseen vasemmiston äänestäjään kannattaa suhtautua puolueen jäsenyydestä kiinnostuneena henkilönä.
- **Vasemmistoliiton osastot ovat oikeutettuja projektirahan hakemiseen.** Jäsenhankinnan ympärille rakennetut tapahtumat ja projektit ovat juuri sellaista toimintaa, mihin rahoitusta kannattaa hakea! Projektirahaston ohje löytyy vaikutavasemmistossa.fi -sivulta. Voitte esimerkiksi tarjota osastoonne liittyneille uusille jäsenille osastokohtaisia jäsenetuja: kaikki tiettyssä tapahtumassa tai tietyssä ajanjaksona liittyneet jäsenet saavat puolueen kangaskassin, huivin tai lahjakortin puolueen verkkokauppaan. Tästä koituvat kustannukset voitte kirjoittaa osaksi projektirahahakemustanne.
- **Päivittäkää yhdistyksen yhteystiedot eri kanaviin ja huolehtikaa, että tiedotatte tapahtumistanne myös muille kuin yhdistysten jäsenille.** Yleisesti ottaen avoin, aktiivinen ja mukava toiminta ja viestintä houkuttaa ihmisiä mukaan.
- **Pitäkää huoli, että jäseneksi liittyminen on mahdollista kaikissa tilaisuuksissanne.** Liittyminen itsessään on helppoa ja onnistuu kätevästi matkapuhelimella tai läppäriellä. Jos omasta liittymisestäänne on aikaa, kannattaa käydä tutustumassa vuonna 2020 uudistettuun jäsenhakemuslomakkeeseen osoitteessa vasemmisto.fi/liity-jäseneksi HUOM. Älkää käyttäkö paperisia lomakkeita. Paperilomakkeiden toimittaminen ja käsittely on työlästä ja riskinä on lomakkeen hukkuminen postissa tai käsittelyn aikana. Verkossa liittyminen on helpoin, nopein ja turvallisin väylä Vasemmistoliiton jäsenyyteen.
- **Järjestäkää uusien jäsenten ja toiminnasta kiinnostuneiden iltoja, joihin toivotatte kaikki tervetulleeksi.** Tapahtumissa kannattaa olla asiasisältöä, mutta ne kannattaa pitää myös sopivan rentoina. Muistakaa mainostaa tapahtumaa aktiivisesti sosiaalisessa mediassa sekä esimerkiksi julistein.
- **Huolehtikaa, että kaikki jäsenenne ovat viestinnän piirissä.** Käyttäkää aktiivisesti jäsenrekisteriä, sitä kautta saatte viestittyä kaikille yhdistyksen jäsenille. Jäsenrekisterin kautta voitte seurata myös yhdistyksen jäsenmäärää ja sen kehitystä.
- **Ylläpitäkää yhdistyksissänne positiivista ja ystävällistä ilmapiiriä.** Jos konflikteja syntyy, pyrkikää sopimaan asioista avoimesti, rehellisesti ja tavoitteellisesti keskustelemalla. Muistakaa, että (selkeät kiusaamistapaukset pois lukien) konfliktit ratkeavat neuvottelujen ja molemminpuolisten kompromissien kautta. Jos yhteisössänne on ikävä tunnelma, niin jäsenhankinta ja uusien jäsenten aktivointi muuttuu vaikeaksi, ellei mahdottomaksi.



Jäsenhankinnassa tärkeintä on rohkeus, avoimuus ja aktiivinen ote sekä ylpeys omasta hienosta puolueestamme!

MEDLEMMAR ÄR VIKTIGA

Vänsterförbundet, liksom andra partier och medborgarorganisationer, behöver medlemmar för att existera. Det är väsentligt för demokratin att partier fungerar som folkrörelser och gemenskaper för människor som understöder gemensamma politiska mål. Partilagen och vallagen erbjuder partimedlemmarna omfattande möjligheter att utveckla samhället. Å andra sidan kan partier inte utföra programarbete, ställa upp kandidater eller ordna kampanjer utan medlemskårens frivilliga. Därför är medlemsvärvning en viktig del av verksamheten som driver och utvecklar partiet.

Ett aktivt grepp och mod är det väsentliga när medlemmar värvas. Många finländare delar Vänsterförbundets värderingar och kunde tänka sig medlemmar i partiet. Även om de inte ännu har övervägt att bli partimedlemmar kan Vänsterförbundets medlemsvärvare skatta sig lyckliga över att det finns en potentiell målgrupp för deras arbete.

En bra utgångspunkt är att tänka på varför du själv har blivit medlem i vårt underbara parti. De skäl som en gång i tiden gjorde dig vänstersinnad kan likaväl motivera andra människor att ansluta sig. Det är ändå bra att komma ihåg att nya människor kan vara intresserade av andra saker än du.

Partiets medlemsvärvning utförs både tillsammans och individuellt. Föreningar, distriktsorganisationer och partiledningen kan (och egentligen bör) försöka värva nya medlemmar alltid och överallt när partiet framträder. Å andra sidan är informella diskussioner med enstaka aktiva medlemmar i torgcaféer, facebook-grupper och barer ofta det effektivaste sättet att värva medlemmar. Ibland är det ändå bra att fokusera på medlemsvärvning som en separat och särskild form av föreningsverksamhet. I denna korta handbok försöker vi väcka tankar kring och ge praktiska råd för såväl informell som projektartad medlemsvärvning.

UTMANINGAR MED MEDLEMSVÄRVNING

Att bli medlem i ett parti upplevs ofta som ett större steg än det faktiskt är. Sist och slutligen har partiets medlemmar fler rättigheter än egentliga skyldigheter. Man kan berätta för den som funderar över medlemskapet att alla får vara precis så aktiva som deras egna livssituation för tillfället tillåter. De som redan är med i verksamheten har ansvaret att se till att vi kan erbjuda våra medlemmar tillräckligt med sätt att vara delaktiga och att partiets gemenskaper (särskilt avdelningar) är trygga utrymmen där nya medlemmar känner sig välkomna.

Att förbinda sig till ”förespråka en fråga” kan för vissa utgöra en tröskel för medlemskapet. De kan uppleva att deras politiska identitet inte kan definieras som lojalitet mot ett parti. Man kan berätta för den som har sådana funderingar att det finns plats i partiet för många olika identiteter och världsbilder. Partiet kan liknas vid en folkrörelse och verksamhetsplattform för alla teman där varje medlem kan välja sitt eget förhållningssätt och de sakerna hen vill påverka. Vänsterförbundet har många arbetsgrupper, evenemang och nätverk som man kan söka sig till för att hitta sin egen plats i partiet. Att omfatta tankesättet om partiet som plattform främjar inte bara medlemsvärvningen utan också utvecklingen av partiets medlemsverksamhet i sin helhet.

Partiet och dess medlemmar förenas naturligtvis av en vänstersinnad värdegrund som stakats ut i partiets program samt av principerna som fastställs i jämställdhets- och likställdhetsplanen. Dessa grundvärderingar skapar ett tryggare rum för alla medlemmar där vi kan arbeta, ha roligt och syssla med politik.

Tyvärr stöter man ibland på uppfattningen att medlemskap i ett parti på något sätt är stigmatiserande, och vill inte därför bli medlem. Trots att dessa rädslor ofta kan vara överdrivna kan man påminna den som funderar över saken om att partimedlemskap är sekretessbelagd information i Finland. Även föreningar bör komma ihåg detta när man pratar om medlemskap. Varje ny medlem får själv bestämma hur offentligt hens medlemskap är och när hen vill delta i verksamheten under eget namn.

För vissa människor kan medlemsavgiften vara en tröskel för medlemskapet. Vänsterförbundet har progressiv medlemsavgift som baserar sig på medlemmens inkomster. Det är viktigt för partiet att personens ekonomiska situation inte förhindrar medlemskapet – vid skrivande stund är den lägsta medlemsavgiften 8 euro per år. Partiet kräver också inga som helst redogörelser för medlemmars inkomster, utan avgiftskategorierna baserar sig på samvete och egen anmälan.

PRAKTISKA ÅTGÄRDER FÖR MEDLEMSVÄRVNING

• Utför planmässig medlemsvärvning i avdelningar eller andra vänstergemenskaper.

Fundera tillsammans vem man ska fråga och i vilka situationer: obundna kandidater i kommunal- och välfärdsområdesvalet, människor på torget som är intresserade av verksamheten, aktiva medlemmar i stödgrupper och andra som sympatiserar och hejar på är potentiella medlemmar! Det är också bra att förhålla sig till alla som röstar vänster som personer som är intresserade av medlemskap i partiet.

• Vänsterförbundets avdelningar är berättigade att ansöka om projektfinansiering.

Evenemang och projekt kring medlemsvärvning är precis sådan verksamhet som det lönar sig att ansöka om finansiering för! Instruktioner för projektfonden finns på webbplatsen vaikuttavasemmistossa.fi. Ni kan till exempel erbjuda nya medlemmar i er avdelning avdelningsspecifika medlemsförmåner: alla som blivit medlemmar på en viss evenemang eller under en viss tidsperiod får partiets tygkasse, scarf eller ett presentkort till partiets webbshop. Kostnaderna för detta kan ni skriva in som en del av ansökan om projektfinansiering.

• Uppdatera föreningens kontaktuppgifter i olika kanaler och se till att ni även informerar människor som inte är föreningsmedlemmar om era evenemang.

I allmänhet lockar öppen, aktiv och trevlig verksamhet och kommunikation människor att komma med.

• Se till att det är möjligt att bli medlem vid alla era tillställningar.

Att bli medlem är enkelt och kan göras med en mobil eller laptop. Om det var länge sedan ni själva blev medlemmar är det bra att bekanta er med medlemsansökan som uppdaterades år 2020 på adressen <https://vasemmisto.fi/bli-medlem> OBS! Använd inte pappersblanketter. Det är arbetskrävande att skicka och behandla pappersblanketter, och risken är att blanketten försvinner i posten eller under behandlingen. Att bli medlem på nätet är den enklaste, snabbaste och säkraste vägen till medlemskap i Vänsterförbundet.

• Ordna samkväm för nya medlemmar och människor som är intresserade av verksamheten där alla är välkomna.

Det är bra att ha sakligt innehåll på evenemangen men också hålla dem lagom avslappnade. Kom ihåg att aktivt göra reklam för evenemanget i sociala medier och till exempel med affischer.

• Se till att alla era medlemmar nås av kommunikationen.

Använd medlemsregistret aktivt, på så sätt når kommunikationen alla medlemmar i föreningen. Med hjälp av medlemsregistret kan ni också följa upp föreningens medlemsantal och dess utveckling.

• Upprätthåll en positiv och vänlig stämning i era föreningar.

Om det uppstår konflikter, försök att komma överens om saker genom att diskutera på ett öppet, ärligt och målinriktat sätt. Kom ihåg att konflikter (förutom tydliga mobbningsfall) löses med hjälp av förhandlingar och ömsesidiga kompromisser. Om er gemenskap har dålig stämning blir det svårt, rentav omöjligt, att värva och aktivera nya medlemmar.

Det viktigaste med medlemsvärvning är mod, öppenhet och ett aktivt grepp samt stolthet över vårt underbara parti!

MEMBERS ARE IMPORTANT

The Left Alliance, like any other party or non-governmental organisation, needs members in order to exist. For the sake of democracy, it is crucial that political parties operate as popular movements and communities for people backing shared political goals. The Act on Political Parties and the Election Act provide members of a political party with extensive opportunities for developing society. On the other hand, parties cannot work on programmes, present candidates or organise campaigns without a group of volunteers standing up from among their broad membership base. Therefore, member recruitment is an important part of every party's maintenance and development work.

In member recruitment, the key is to be active and purposeful. All in all, based on their values, a relatively large number of Finns could see themselves joining the Left Alliance. While not all of them have yet considered joining the party, a member recruiter of the Left Alliance can rest assured that the potential target group is there.

It would also be useful for you to think about why you joined our wonderful party. The reasons that persuaded you to become a member of the Left Alliance could just as easily motivate other people to join us. However, you should bear in mind that new recruits may be interested in issues that are different to those that interest you.

The party's member recruitment is carried out both on a community level as well as by individual members. Associations, district organisations and party management can (and should) try to recruit new members whenever and wherever the party has visibility. On the other hand, the free-form discussions between individual active members and potential members in cafés, Facebook groups and bars are often the most effective form of member recruitment. However, from time to time, we should focus on member recruitment as its own unique form of association activity. In this brief guide, we aim to offer our thoughts and practical tips on both free-form and project-based member recruitment.

CHALLENGES OF MEMBER RECRUITMENT

People often think joining a political party is a bigger step than what it actually is. At the end of the day, members of political parties have more rights than actual duties. For people weighing up the pros and cons of membership, you can explain to them that it is okay to be as active or inactive as their current life situation allows. It is the responsibility of those already involved in the party's activities to ensure that we can provide a sufficient number of ways for our members to participate and that the party communities (especially the departments) are safe spaces where new members feel welcome.

For some, committing themselves to becoming a "supporter of one cause" may pose a mental obstacle to becoming a member. They may feel as if their political identity cannot be realised through allegiance to a single party. You can tell people with these concerns that the party has room for a wide range of identities and world-views. The party is essentially a popular movement and operating platform that covers all themes, where every member can choose their own approach and the issues in which they would like to make a difference. The Left Alliance has various working groups, events and networks that members can seek out to find their own place in the party: adopting this way of thinking not only promotes member recruitment but also the development of the party's membership activities as a whole.

Of course, the party and its members share the core values of the Left Alliance outlined in the party programmes and the principles defined in the equality plan. These core values of the party create for all members a safer space for us to operate, enjoy ourselves and carry out political work.

Unfortunately, you sometimes encounter the view that membership of a political party is somehow stigmatising, and that there is no sense in joining a party for that reason. While such fears may often be exaggerated, you can remind people who express these views that membership of a political party is treated as confidential information in Finland. You should bear this in mind also when discussing memberships in your associations. Each new member can define how public they want to make their membership and at what point they are ready to use their own name in party activities.

For some people, the membership fee may be an obstacle to joining the party. In the Left Alliance, we abide by progressive membership fees based on member income. It is important for the party that a person's financial situation does not pose an obstacle to becoming a member – at the time of writing, the lowest annual membership fee is EUR 8. The party also does not require any kind of clarification of the member's income. Instead, the membership fee is determined by the member's own conscience and self-reporting.

PRACTICAL ASPECTS OF MEMBER RECRUITMENT

• Carry out planned member recruitment in departments or other Left Alliance communities.

Together, think about who to ask and in connection with which events: municipal election and county election candidates who stood as candidates independently, people encountered on the streets who show interest in party activities, active support group members and other people sympathetic to the cause are all potential members! You should also consider every voter for the Left Alliance as someone who may be interested in becoming a member of the party.

• The departments of the Left Alliance are entitled to apply for project funding.

Events and projects built around member recruitment are precisely the kinds of activities for which funding should be sought! The project fund instructions can be found at vaikutavasemmistossa.fi. For example, you can offer new members who joined your department benefits specific to the department: all members who joined during a set event or time period receive the party's fabric bag, scarf or gift card to the party's online shop. You can include any related expenses to your project allowance application.

• Update your association's contact information on all the different channels and make sure that you communicate your events also to people other than just the members of your association.

Overall, transparent, active and meaningful activities and communications will encourage people to want to take part.

• Please make sure that becoming a member is possible at all your events.

The joining process itself is easy and can be done simply using a phone or laptop. If a lot of time has passed since you joined, we recommend that you take a look at our membership application form, which was revised in 2020, at <https://vasemmisto.fi/liity-jaseneksi/> Note: Do not use paper forms. Delivering and processing paper forms is time-consuming, and there is the risk of losing the form in the mail or during processing. Joining online is the fastest, easiest and safest way of becoming a member of the Left Alliance.

• Organise evening events for new members and those interested in our operations, to which everyone is welcome.

The events should have relevant content, but there should also be an appropriately relaxed atmosphere. Remember to advertise the event actively on social media and by using posters, for example.

• Make sure that your communications reach all your members.

Actively use a member register. This allows you to communicate with all the members of your association. Through a member register, you can also monitor the number of members in your association and its development.

• Maintain an air of positivity and kindness in your associations.

If there are conflicts, try to settle them through open, honest and purposeful discussion. Bear in mind that conflicts (excluding clear instances of abuse or harassment) are settled through discussion and compromise that go both ways. If you have an unwelcoming atmosphere in your community, member recruitment and the activation of new members will become difficult, if not altogether impossible.

In member recruitment, resolve, transparency, activity and pride in our wonderful party are of central importance!



vasemmisto
vänster